

Síndrome de Burnout en estudiantes de enfermería de una universidad privada. Medellín



Burnout Syndrome in nursing students at a private university. Medellín

OPEN ACCESS

EDITADO POR
Glendy Larico-Calla
Universidad Peruana Unión,
Lima, Perú

*CORRESPONDENCIA

Beatriz Torres Avendaño
✉ docente.btorres@unac.edu.co

RECIBIDO 012 abril 2024
ACEPTADO 5 May 2024
PUBLICADO 30 Jun 2024

CITACIÓN

Torres Avendaño, B., García Serna, O., Bucarey Retamal, P. & Liévano García, K. (2024). Síndrome de Burnout en estudiantes de enfermería de una universidad privada. Medellín. Revista Científica De Ciencias De La Salud, 17(1), 64 - 74. ISSN. 2411-0094 doi: <https://doi.org/10.17162/rccs.v14i1.2090>

COPYRIGHT

© 2024 Este es un artículo escrito por Avendaño, B., García Serna, O., Bucarey Retamal, P. & Liévano García, K., presentado para su posible publicación de acceso abierto bajo la licencia Creative Commons Attribution (CC BY) (<https://creativecommons.org/licenses/by/4.0/>). La licencia CC BY permite el uso, distribución y reproducción del artículo en otros foros, siempre y cuando se den crédito al autor(es) original(es) y al propietario de los derechos de autor, y se cite la publicación original en esta revista, de acuerdo con la práctica académica aceptada. Cualquier uso, distribución o reproducción que no cumpla con estos términos está prohibido.

Beatriz Torres Avendaño¹, Olga García Serna¹, Paola Bucarey Retamal¹, Karol Liévano García¹

¹Corporación Universitaria Adventista (UNAC), Medellín, Colombia

ORCID ID: 0000-0002-7953-3525

ORCID ID: 0000-0001-6117-4117

ORCID ID: 0009-0005-4633-7287

ORCID ID: 0009-0007-9277-3009

Correspondencia:

Beatriz Torres Avendaño
docente.btorres@unac.edu.co

Resumen

Objetivo: Determinar el nivel de burnout y explorar sus correlaciones con factores sociodemográficos en estudiantes de un semestre de enfermería en una universidad de Medellín. **Metodología:** Se utilizó un enfoque cuantitativo con un diseño observacional-descriptivo y corte transversal. La selección de la población fue probabilística y no aleatoria, y se aplicó el cuestionario Maslach Burnout Inventory - Student Survey (con un alpha de Cronbach de 0.86) para evaluar el desgaste académico en tres dimensiones. **Resultados:** La edad promedio de los estudiantes fue 23.25 años siendo un 70% mujeres. Un 40% eran auxiliares y 30% trabajaban. El 45% de los estudiantes puntuaron niveles altos de burnout y el 55% presentaron niveles entre moderado y extremo. A nivel subescala, el 100% mostró puntajes altos de cinismo y 74% puntajes bajos en autoeficacia. No se encontraron correlaciones significativas entre el nivel de burnout y ser auxiliar de enfermería o trabajar. **Conclusión:** La presente investigación evidenció que la totalidad de los estudiantes experimentaron algún grado de burnout, señalando una preocupante prevalencia en la muestra estudiada. Sin embargo, los análisis no revelaron correlaciones significativas entre el nivel de burnout y la condición de haber cursado estudios auxiliares previos al pregrado o la actividad laboral.

Palabras clave

Agotamiento psicológico¹, estrés profesional², estudiantes de enfermería³, fatiga⁴.

Abstract

Objective: To determine the level of burnout and explore its correlations with sociodemographic factors in nursing students in a semester at a university in Medellín. **Methodology:** It was used a quantitative approach with an observational-descriptive and cross-sectional design. The selection of the population was probabilistic and non-randomized, utilizing the Maslach Burnout Inventory - Student Survey (with a Cronbach's alpha of 0.86) to assess academic fatigue across three dimensions. **Results:** The average age of students was 23.25 years, with 70% being female. Of the participants, 40% were auxiliaries, and 30% were employed. Forty-five percent of students scored high levels of burnout, while 55% exhibited levels ranging from moderate to extreme. In terms of subscales, 100% showed high scores in cynicism, and 74% reported low scores in academic self-efficacy. **Conclusion:** This research revealed that all students experienced some degree of burnout, indicating a concerning prevalence in the studied sample. However, analyses did not unveil significant correlations between burnout levels and being an auxiliary nurse or engaging in employment-related activities. These findings suggest that more complex factors may influence the manifestation of academic burnout in nursing students, emphasizing the need for in-depth exploration in future research.

Keywords

Burnout₁, fatigue₂, nursing students₃, occupational stress₄

I Introducción

El síndrome de burnout (SB) también llamado, como síndrome de desgaste profesional o desgaste emocional y/o síndrome del quemado, se asocia comúnmente al curso de un estrés crónico afrontado inadecuadamente, dando lugar a un deterioro físico, mental y emocional (Gutiérrez et al., 2018; Juárez, 2020). Este trastorno ha ganado relevancia recientemente, tanto así, que la Organización Mundial de la Salud (OMS), lo ha catalogado como un riesgo laboral que puede llegar a “poner en riesgo la vida” (Saborío & Hidalgo, 2015). Además, la misma organización lo anexó en el año 2019 a la lista de la Clasificación Internacional de Enfermedades (CIE-11), pero aún no se considera como una condición médica, sino que es asociado a un suceso ocupacional dentro del marco laboral (Juárez, 2020). Así mismo, en Colombia, la normatividad según la Tabla de Enfermedades Laborales (TEL), considera al SB como un efecto derivado de la exposición a peligros psicosociales, entre estos el estrés (Vivas & Fonseca Muñoz, 2019).

El síndrome de burnout genera confusión al intentar distinguirlo de otros constructos psicológicos, siendo comúnmente malinterpretado en relación con el concepto de estrés (Martínez, 2010). No obstante, existen en diferencias significativas entre ambos, que precisan aclararse para evitar ambigüedades e impresiones en su conceptualización, dado que las repercusiones en uno y en el otro tienen connotaciones distintas (Bohórquez et al., 2021) (ver ilustración 1).

Ilustración 1. Cuadro comparativo: estrés v/s síndrome de burnout

	Estrés	Burnout
Sustrato primario	Daño fisiológico	Daño emocional
Factores causales	Estímulos estresores Tipo de personalidad	Organizacionales y laborales modulados por tipo de personalidad
Instauración	Episodios agudos de sobrecarga o dificultad	Episodios crónicos de sobrecarga o dificultad

Efectos	Positivos (eustrés) en exposiciones moderadas y negativos	Solo negativos
Problemas en el trabajo	Sobreimplicación	Falta de implicación
Emocionalmente agotamiento	Hiperactividad	Embotamiento
Sobrecarga laboral	Relacionado con la falta de energía física	Afecta a motivación y a energía psíquica
Si depresión	Reacción a preservar energías físicas	Perdida de ideales de referencia -tristeza
Periodo de reposo y descanso	Puede desaparecer	No desaparece
Población diana	Personas con ideas omnipotentes, aspiraciones irreales, horas excesivas de trabajo y sobrecarga de agenda	Cualquier profesión especialmente del ámbito de la sanidad y la educación
Características de personalidad	Altruismo, compromiso y desinterés	Dos perfiles: - Falta de asertividad, baja autoestima, dependencia y escasa implicación - Entusiasmo, idealismo, alto nivel de implicación

Fuente: Campos Méndez, R. Estudio sobre la prevalencia de la fatiga de la compasión y su relación con el síndrome de burnout en profesionales de centros de mayores en Extremadura [tesis doctoral]. Extremadura: Universidad de Extremadura, Departamento Terapéutica Médico Quirúrgica; 2015

Actualmente, el síndrome burnout afecta a diversas ocupaciones que se relacionan con servicios humanos, donde se establece una relación de ayuda, resultando en un agotamiento de energía que hace sentir a los profesionales abrumados por los problemas de otros, entonces a este tipo de manifestaciones las investigaciones presentes hasta la fecha, lo han descrito como síndrome de burnout (Castillo, 2001; Ramírez et al., s. f.). Por consiguiente, para comprender las características del burnout, poder identificarlo y diferenciarlo correctamente de otras afecciones psicológicas, se debe tener en cuenta el enfoque tridimensional propuesto por Maslach y Jackson (1982), identificando tres dimensiones o síntomas relevantes a la hora de medirlo, como son: el *agotamiento emocional* que incluye sensaciones de sobreesfuerzo, fatiga y sentimientos de incapacidad de servir a los demás; *cinismo* o *despersonalización* que se acompaña de actitudes frías, distanciamiento e ironía hacia otros; y por último *baja realización personal* que implica una disminución de la autoconfianza y productividad, ya sea laboral o académica y también baja tolerancia a la frustración (Bohórquez et al., 2021; Castillo, 2001).

Simultáneamente, y de acuerdo con estudios que han abordado el tema desde el punto de vista de la afectación en profesionales del área de la salud, se encontró un estudio que llevo a cabo una revisión documental en Latinoamérica entre los años 2010-2018, considerando una diversidad amplia de profesionales, con mayor frecuencia enfermería, reflejando en las estadísticas una prevalencia del burnout que va entre el 10% y el 89% aproximadamente (Foronda et al., 2018). Por otro lado, este síndrome también ha sido asociado, desde hace algún tiempo, a estudiantes, siendo Garcés en 1995, el primero en introducir el concepto de "*burnout académico*", con la presunción de que los estudiantes universitarios, al igual que cualquier profesional, se encuentran con presiones y sobrecargas propias de la labor académica (Bustos & Pérez, 2018). La literatura indica que una de las áreas donde los estudiantes señalan mayores niveles de estrés son las ciencias de la salud, siendo, la profesión de enfermería considerada especialmente estresante debido al alto nivel de responsabilidad que tiene el estudiante, tanto dentro del aula como en ámbito clínico (Jiménez et al., 2021).

En el contexto académico, área central de esta investigación, un estudio a nivel bibliográfico realizado en el año 2018, abordo artículos provenientes de España, Inglaterra, Italia y Brasil, con poblaciones de estudiantes de enfermería que oscilaban entre 113 hasta 1117 participantes analizados, reveló que en la mayoría de los estudiantes tenían niveles altos de burnout en todas sus dimensiones (Ramírez et al., s. f.). Otro estudio desarrollado en una universidad en México, dio como resultado que del 100% de los estudiantes de enfermería, un 82% manifestó presentar SB entre moderado a severo (Jiménez et al., 2021).

Igualmente, en un estudio en Chile, el 100% de los participantes presentaron burnout académico, prevaleciendo el nivel leve con un 73.4% (Uribe & Illesca, 2017). De manera similar, un estudio realizado en una universidad en Costa Rica, reflejó que el 18,8% de la población calificó como positivo para SB y más del 60% evidenció riesgo de padecer cualquiera de las tres dimensiones antes descritas en torno al burnout (Bolaños & Rodríguez, 2016). También en las Universidades Nacionales de Áncash (Perú), con una muestra 348 estudiantes de enfermería, los resultaron indicaron que un 86,8% manifestaron altos puntajes de agotamiento, como a la vez depresión (Núñez, 2017). Por último, un estudio en Colombia, focalizado en seis facultades de medicina, reveló que uno de cada diez estudiantes, es considerado con SB positivo (Serrano *et al.*, 2016).

A partir de las investigaciones previamente presentadas, queda claro que el proceso de enseñanza-aprendizaje al que se enfrentan los alumnos en las diversas carreras de las ciencias de la salud, exigen una adaptación constante a los cambios, principalmente en el área del conocimiento, donde las actualizaciones son frecuentes y continuas. Esta preparación constante implica un compromiso significativo, ya que los estudiantes deben mantenerse al día con las últimas tendencias en sus campos, incorporar nuevas tecnologías y participar en un estudio especializado para alcanzar un desempeño óptimo en el ejercicio de sus competencias. El objetivo es que se conviertan en profesionales con un potencial diferenciado, destacándose entre aquellos ya activos en los servicios de salud, generando un impacto positivo en el sistema y desarrollando las habilidades necesarias para enfrentar un mercado laboral cada vez más competitivo (Santes *et al.*, 2009; Voicu *et al.*, 2021).

Dado lo expuesto y considerando la notable prevalencia del síndrome de burnout no solo entre los profesionales de la salud, sino también a nivel formativo en estudiantes de estas disciplinas (Liébana *et al.*, 2017), el presente estudio surgió bajo la premisa: ¿Cuál es nivel de Burnout en los estudiantes del programa de enfermería de una universidad privada en el año 2022-2? Y el objetivo general planteado para abordar este interrogante es determinar el nivel de burnout y sus correlaciones con factores sociodemográficos en estudiantes de un semestre de enfermería de una universidad en Medellín.

2 Metodología

2.1. Diseño Metodológico

La investigación actual se llevó a cabo mediante una metodología de enfoque cuantitativo, adoptando un diseño observacional-descriptivo y de corte transversal. La población en estudio consistió en 26 estudiantes de enfermería inscritos en el cuarto semestre durante el periodo académico 2022-2 en una universidad privada en la ciudad de Medellín, Colombia

2.2. Participantes

La selección de la población fue probabilística y no aleatoria, de un total inicial de 26 estudiantes a los cuáles se les aplicó los siguientes criterios de inclusión: ser mayor de 18 años, que simultáneamente cursaran las materias de farmacología y enfermería II, haber firmado el consentimiento informado previamente aprobado por el comité de ética de la universidad y voluntariamente aceptar participar del estudio, quedando una población final de 20 participantes.

2.3. Instrumentos

El instrumento estaba dividido en dos secciones. La primera recababa datos sociodemográfica tales como: edad, sexo, ser auxiliar de enfermería, trabajar o no, tiempo de trabajo, entre otras y la segunda sección la aplicación del cuestionario Maslach Burnout Inventory - Student Survey (MBI-SS) (Blog, 2016), en su versión en español para uso académico. Este se divide en 3 subescalas que comprende las tres dimensiones del Burnout, como son: agotamiento (5 ítems), cinismo o despersonalización (4 ítems) y autoeficacia académica (6 ítems), para un total de 15 ítems propuestos en forma de afirmaciones. Todos los ítems de cada una de estas subescalas se puntúan en una escala de frecuencia de 7 puntos, que va desde 0 (nunca) a 6 (siempre)

(Banda et al., 2021; Hederich & Caballero, 2016). La función concreta de este instrumento es medir el desgaste, la frecuencia y la intensidad con la que se experimenta el burnout académico.

2.4. Análisis de datos

El MBI-SS se validó como instrumento confiable, con un puntaje en el coeficiente de alpha de Cronbach de 0.86 en Colombia, específicamente en la ciudad de Barranquilla, indicando una buena validez y confiabilidad, a su vez, también ha demostrado buenos niveles de fiabilidad en otros estudios en diferentes regiones. En Perú con puntajes específicos en sus tres dimensiones de: 0.79 para la escala de agotamiento emocional, 0.73 para la escala de cinismo y un valor de 0.80 para la escala de eficacia académica y en España, Portugal y Holanda las calificaciones obtenidas fueron: agotamiento, entre 0.74 y 0.80; cinismo, entre 0.76 a 0.86 y autoeficacia entre 0.67 y 0.76 (Hederich & Caballero, 2016; Núñez, 2017).

En relación al procesamiento y análisis de datos, se aplicaron métodos de estadística descriptiva que incluyeron la distribución de frecuencias, medidas de tendencia central y medidas de variabilidad. Para el análisis univariado se utilizarán gráficos y tablas de frecuencia y para el análisis bivariado se hizo prueba de correlación de Spearman. Se emplearon herramientas como el Excel y el programa estadístico SPSS 24 para llevar a cabo el análisis.

3 Resultados

Según datos sociodemográficos, prevaleció el sexo femenino con un 70%, sobre el masculino con un 30%. La población estudiada abarcó un rango de edad de 19 y los 33 años, con una edad media de 23.25 años (DT= 4,39). Alrededor del 40% de los participantes del estudio se encontraban dentro de la etapa de vida, adultez emergente (entre 18 a 29 años), y el 60% restante predominaban en la etapa de adultez joven.

En relación con la variable de ser o no auxiliar de enfermería a condición de trabajar, se observó que del total de la población (20 personas), ocho participantes eran auxiliares, y de ellos, cinco manifestaron trabajar en el campo de la salud. De las 12 personas que no eran auxiliares, solo una indicó trabajar de manera independiente y no vinculada al ámbito de la salud. Los 11 restantes no generaban ingresos (Ver tabla 1).

Tabla 1. Tabulación cruzada Auxiliar de Enfermería/Trabaja

Recuento	Trabaja						
		Si (Frecuencia)	%	No (Frecuencia)	%	Total	%
Auxiliar de enfermería	Si	5	25%	3	15%	8	40%
	No	1	5%	11	55%	12	60%
	Total	6	30%	14	70%	20	100%

Respecto al nivel de burnout, los resultados del análisis revelaron que el 100% de los estudiantes presentó algún nivel. Un 45% de la población obtuvo un nivel clasificado como grave/alto, mientras que el 55% restante se distribuyó entre los niveles de moderado (35%) y riesgo/extremo. Estos hallazgos indican una prevalencia significativa de Burnout en la muestra estudiada, con una proporción considerable de participantes experimentando niveles más severos de este síndrome (Ver tabla 2).

Tabla 2. Nivel de burnout

		Frecuencia	Porcentaje	Porcentaje válido	Porcentaje acumulado
Válido	Moderado	7	35,0	35,0	35,0
	Grave/Alto	9	45,0	45,0	80,0
	De riesgo/extremo	4	20,0	20,0	100,0
	Total	20	100,0	100,0	

No obstante, es importante destacar que, para determinar la presencia del síndrome de burnout en una persona, se requiere que cumpla con los criterios específicos. Estos criterios implican tener puntajes altos o muy altos en las dimensiones de agotamiento emocional y cinismo, mientras que, en contraste, se deben obtener puntajes bajos o muy bajos en la dimensión de eficacia académica. La combinación de estos patrones en las respuestas del cuestionario MBI-SS permite identificar de manera más precisa la presencia y la intensidad del burnout en los individuos evaluados. (Ver ilustración 2).

Ilustración 2. Criterios que indican burnout

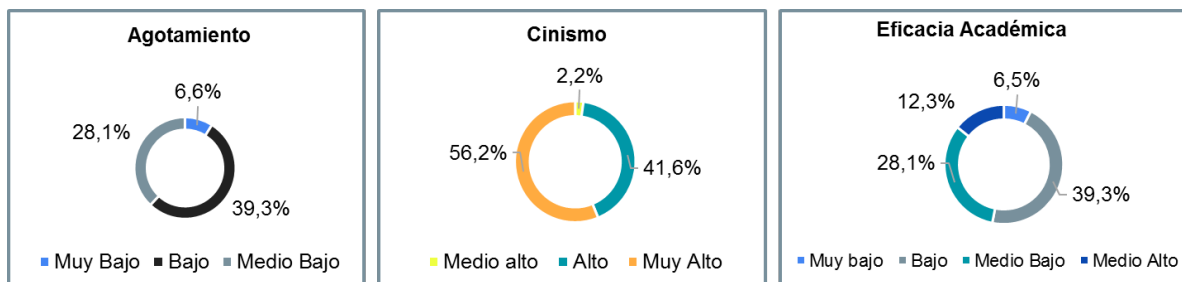
Nivel	Porcentaje	Agotamiento		Cinismo		Eficacia profesional	
Muy bajo	>5%	<0,4	De 0 a 1	<0,2	0	<2,83	De 1 a 15 (*)
Bajo	5-25%	0,5 - 1,2	De 2 a 6	0,3 - 0,5	De 1 a 2	2,83 - 3,83	De 16 a 22(*)
Medio bajo	25-50%	1,3 - 2	De 7 a 10	0,6 - 1,24	De 3 a 4	3,84 - 4,5	De 23 a 27
Medio alto	50-75%	2,1 - 2,8	De 11 a 14	1,25 - 2,25	De 5 a 9	4,51 - 5,16	de 28 a 30
Alto	75-95%	2,9 - 4,5	De 15 a 22 (*)	2,26 - 4	De 10 a 16 (*)	5,17 - 5,83	De 31 a 34
Muy alto	>95%	> 4,5	De 23 a 30 (*)	> 4	De 17 a 24 (*)	> 5,83	De 35 a 36

(*) Indicios del Síndrome de Burnout

Fuente: Blog. (2016, abril 11). Estadisticando: Escala Maslach Burnout Inventory (MBI) [Blogger].

Basándonos en lo mencionado, los valores obtenidos por los participantes en cada subescala (Ver figura 1) fueron los siguientes: en la dimensión de agotamiento, se observó que más del 70% presentaron valores considerados aceptables (puntajes desde muy bajo hasta medio bajo); por lo tanto, no cumplen con los criterios para ser considerados afectados en esta dimensión. En lo que respecta a las otras subescalas, el 100% obtuvo valores altos en cinismo, indicando una actitud negativa hacia sus estudios, y aproximadamente el 74% manifestó valores bajos en autoeficacia académica, lo que sugiere que la competencia en sus estudios no es la más adecuada. Estos resultados se consideran preocupantes para esta población.

Figura 1. Nivel de burnout según cada subescala



Finalmente, para explorar las posibles correlaciones entre algunas variables sociodemográficas y el nivel de burnout, se empleó la correlación de Spearman, dado que las variables son de naturaleza categórica y la muestra es pequeña, haciendo que sea más apropiado un enfoque no paramétrico. En este análisis, no se observó una asociación significativa entre las variables (Ver tabla 3 y 4).

Tabla 3. Correlación entre nivel de burnout/auxiliar de enfermería

			Nivel de Burnout	Auxiliar de Enfermería
Rho de Spearman		Coeficiente de correlación	1,000	-,296
	Nivel de Burnout	Sig. (bilateral)	-	,205
		N	20	20
		Coeficiente de correlación	-,296	1,000
	Auxiliar de Enfermería	Sig. (bilateral)	,205	-
		N	20	20

El coeficiente de correlación es negativo (-0,296), indicando una relación inversa entre el nivel de burnout y la condición de ser Auxiliar de Enfermería. Sin embargo, el valor no es significativo estadísticamente ($p > 0,05$). La falta de significancia sugiere que, en esta muestra, no hay evidencia suficiente para afirmar que exista una asociación significativa entre el nivel de burnout y ser auxiliar de enfermería.

Tabla 4. Correlación entre nivel de burnout/trabaja

			Nivel de Burnout	Trabaja
Rho de Spearman		Coeficiente de correlación	1,000	-,255
	Nivel de Burnout	Sig. (bilateral)	-	,278
		N	20	20
		Coeficiente de correlación	-,225	1,000
	Auxiliar de Enfermería	Sig. (bilateral)	,278	-
		N	20	20

El coeficiente de correlación es negativo (-0,255), indicando una relación inversa entre el nivel de burnout y la variable "Trabaja". Sin embargo, el valor no es significativo estadísticamente ($p > 0,05$).

La falta de significancia sugiere que, en esta muestra, no hay evidencia suficiente para afirmar que exista una asociación significativa entre el nivel de burnout y trabajar.

Es importante tener en cuenta que, debido al tamaño de la muestra y la no significancia estadística, los resultados deben interpretarse con precaución y pueden requerir análisis más detallados en futuras investigaciones.

4 Discusión

El burnout académico en estudiantes de enfermería es un campo de investigación en desarrollo, con insuficientes estudios dedicados a esta población. Esta brecha en el conocimiento destaca la importancia de profundizar en la comprensión de este fenómeno en el contexto específico de los estudiantes de enfermería. Nuestra investigación revela que el 100% de los estudiantes del cuarto semestre experimentaron algún grado de burnout, siendo un 45% clasificado como niveles altos y el 55% restante en niveles entre moderados y de riesgo.

Estos resultados coinciden con investigaciones previas, como la de Jiménez et al. en México, que informó un 82% de burnout en estudiantes de enfermería, con 12% en niveles severos y 70% en niveles moderados. Asimismo, Uribe e Illesca en Chile encontraron un 100% de burnout, distribuido en un 73.4% en rango leve y un 26.6% en moderado (Jiménez et al., 2021; Uribe & Illesca, 2017).

No obstante, existen estudios que contradicen estos hallazgos, como el de Bolaños y Rodríguez en Costa Rica, que reportó un 18.8% de casos de burnout en toda la población de estudiantes de enfermería, con un 22.5% entre estudiantes de segundo año (Bolaños & Rodríguez, 2016). Además, el estudio de Leal y Montes en la Universidad de Nayarit en México no identificó casos de burnout, ya que más del 70% de los

participantes presentaron valores aceptables, es decir, puntajes muy bajos que no cumplían con los criterios para considerar alguna alteración (Leal & Montes, 2021).

Al analizar de manera más detallada los datos, se evidenció en el estudio ya mencionado por Reynoso et al en México, que el 100% de la población presentaron un nivel alto de agotamiento emocional y con respecto a la realización personal el 92% presentaron niveles entre medio (Reynoso et al., 2021), esto difiere a las cifras evidenciadas en la presente investigación, las cuales arrojaron que más del 70% de los encuestados presentaron valores aceptables (muy bajos o medio bajos) por lo que no se encontró esta dimensión alterada y cerca del 74% manifestaron valores bajos en autoeficacia académica, lo que representa que la competencia en sus estudios no es la más adecuada; por consiguiente en la dimensión restante se encontró una relación en los resultados, ya que Reynoso et al reportó que el 100% de la muestra se encontraban con niveles medios de cinismo (Reynoso et al., 2021), mientras que en esta investigación el 100% de los estudiantes presentaban niveles altos en cinismo.

Al explorar las correlaciones, en un estudio de Ecuador de la Universidad Nacional de Chimborazo se mencionó que un 30.7% de los encuestados trabajaban y a su vez estudiaban, arrojando un resultado según la prueba de chi $P= 0.44$ significando que no existen correlaciones frente al SB y el trabajo (Avecillas et al., 2021), al compararlo por su parte con la presente investigación, se evidenció que los resultados de las correlaciones fueron similares, arrojando que la $P= 0.278$ lo que significa que no se encontraron correlaciones significativas.

5 Conclusiones

- La investigación reveló una prevalencia significativa de burnout en estudiantes de enfermería, con el 100% de los participantes experimentando algún grado de este síndrome. El 45% presentó niveles clasificados como graves o altos, mientras que el 55% restante se distribuyó entre niveles moderados y de riesgo/extremo.
- Dos de las tres dimensiones evaluadas en el síndrome de burnout mostraron alteraciones. El agotamiento emocional fue experimentado por más del 70% de los estudiantes, indicando niveles considerados aceptables. Sin embargo, el 100% manifestó niveles altos en cinismo, reflejando una actitud negativa hacia sus estudios. Además, aproximadamente el 74% mostró valores bajos en autoeficacia académica, sugiriendo que la competencia en sus estudios no es la más adecuada.
- Al explorar posibles correlaciones entre variables sociodemográficas y el nivel de burnout, no se encontraron asociaciones significativas. La condición de ser auxiliar de enfermería o trabajar no mostró una relación estadísticamente significativa con el nivel de burnout.
- Se sugiere abordar el tema en investigaciones futuras dentro de la institución universitaria, considerando una muestra más amplia y explorando otras variables que puedan influir en la presencia del síndrome de burnout.
- Dada la presencia de burnout en el 100% de los estudiantes, se destaca la importancia de continuar explorando el tema y plantear estrategias para intervenir oportunamente en casos de síndrome de burnout académico. La identificación precisa de las dimensiones afectadas facilitará el diseño de intervenciones específicas para mejorar el bienestar psicosocial de los estudiantes universitarios.

6 Declaración de financiamiento y de conflictos de interés

El estudio fue financiado por los autores, quienes declaran no tener conflictos de interés.

7 Referencias

Avecillas, J., Mejía, I., Contreras, J., & Quintero, Á. (2021). Burnout académico. Factores influyentes en estudiantes de enfermería. *Revista Eugenio Espejo*, 15 (2), 1-10.

Banda, J., Robles Francia, V. H., Robles, V., & Lussier, R. (2021). Validación del Maslach Burnout Inventory en estudiantes universitarios de El Bajío mexicano. *RIDE. Revista Iberoamericana para la Investigación y el Desarrollo Educativo*, 12 (23), 1-21. <https://doi.org/10.23913/ride.v12i23.1092>

Blog. (2016, abril 11). *Estadisticando: Escala Maslach Burnout Inventory (MBI)* [Blogger]. ESTADISTICANDO. <http://estadisticando.blogspot.com/2016/04/escala-maslach-burnout-inventory-mbi.html>

Bohórquez, C., Clavijo, J., Martín, L., & Rojas, V. (2021). *Síndrome de Burnout en estudiantes de ciencias de la salud revisión de la literatura* [Universidad El Bosque]. <https://repositorio.unbosque.edu.co/handle/20.500.12495/6974>

Bolaños, N., & Rodríguez, N. (2016). Prevalencia del Síndrome de Burnout académico en el estudiantado de Enfermería de la Universidad de Costa Rica. *Enfermería Actual de Costa Rica*, 31, 1-20. <https://doi.org/10.15517/revenf.v0i31.24519>

Bustos, L., & Pérez, L. (2018). *Burnout académico en estudiantes de enfermería* [Universidad ECCI]. chrome-extension://efaidnbmnnnibpcajpcglclefindmkaj/<https://repositorio.ecci.edu.co/bitstream/handle/001/1114/Trabajo%20de%20grado.pdf?sequence=1&isAllowed=y>

Castillo, S. (2001). El Síndrome de «Burn Out» o Síndrome de Agotamiento Profesional. *Medicina Legal de Costa Rica*, 17 (2), 1-3.

Foronda, D., Ciro, D., & Berrío, N. (2018). Síndrome de Burnout en personal de la salud latinoamericano. *Revista de Psicología Universidad de Antioquia*, 10 (2), Article 2. <https://doi.org/10.17533/udea.rp.v10n2a07>

Gutiérrez, O., Lobo, N., & Martínez, J. (2018). Prevalencia del Síndrome de Burnout en profesionales de enfermería de la Orinoquia colombiana, 2016. *Universidad y salud*, 20 (1), 1-7. <http://dx.doi.org/10.22267/rus.182001.107>

Hederich, C., & Caballero, C. (2016). Validación del cuestionario Maslach Burnout Inventory-Student Survey (MBI-SS) en contexto académico colombiano. *Revista CES Psicología*, 9 (1), 1-15.

Juárez, A. (2020). Síndrome de burnout en personal de salud durante la pandemia COVID-19: Un semáforo naranja en la salud mental. 52 (4), 1-8. <https://doi.org/10.18273/revsal.v52n4-2020010>

Leal, E., & Montes, A. (2021). Detección del Síndrome de Burnout en estudiantes de enfermería de la Universidad Autónoma de Nayarit. *Revista Salud y Bienestar social* [ISSN: 2448-7767], 5 (1), Article 1.

Liébana, C., Fernández, M. E., & Morán, C. (2017). Relación entre la inteligencia emocional y el burnout en estudiantes de enfermería. *Psychology, Society & Education*, 9 (3), 1-10.

Martínez, A. (2010). El síndrome de burnout. Evolución conceptual y estado actual de la cuestión. *Vivat Academia*, 112, 1-40. <http://dx.doi.org/10.15178/va.2010.112.42-80>

Núñez, L. (2017). Predictores del burnout académico en estudiantes de enfermería de las universidades nacionales de Áncash. *Aporte Santiaguino*, 10 (1), 1-11. <https://doi.org/10.32911/as.2017.v10.n1.179>

- Reynoso, J., Jiménez-Sánchez, R. C., Arias-Rico, J., Flores-Chávez, O. R., Revoreda-Montes, C. A., & Ruvalcaba-Ledezma, J. C. (2021). Síndrome de Burnout en estudiantes de enfermería. *Educación y Salud Boletín Científico Instituto de Ciencias de la Salud Universidad Autónoma del Estado de Hidalgo*, 10 (19), Article 19. <https://doi.org/10.29057/icsa.v10i19.7339>
- Saborío, L., & Hidalgo, L. F. (2015). Síndrome de Burnout. *Medicina Legal de Costa Rica*, 32(1), 1-5.
- Santes, M., Meléndez, S., Martínez, N., Ramos, I., Preciado, M., & Pando, M. (2009). La salud mental y predisposición a síndrome de burnout en estudiantes de enfermería. *Revista chilena de salud Pública*, 13 (1), 1-7.
- Serrano, F., Salguero, J., Ayala, J., García, M., Meza, J., & Mejía, C. (2016). Síndrome de Burnout en estudiantes de seis facultades de medicina de Colombia, 2016-1: Estudio multicéntrico. *Ciencia e Investigación Médico Estudiantil Latinoamericana*, 21 (2), 1-7. <https://doi.org/10.23961/cimel.2016.212.642>
- Uribe, M., & Illesca, M. (2017). Burnout en estudiantes de enfermería de una universidad privada. *Investigación en educación médica*, 6 (24), 1-7.
- Vivas, S. D., & Fonseca Muñoz, M. (2019). Síndrome de Burnout, de un fenómeno laboral a un diagnóstico médico. *Revista Colombiana de Salud Ocupacional*, 9 (1), 1-7.
- Voicu, A., García, B., Sacristán, P., & Tosaus, P. (2021). Burnout académico en estudiantes de enfermería: Revisión bibliográfica. *Revista Sanitaria de Investigación*, 2 (6), 1-16.